



**ECS**  
التمثيل التجارى المصرى  
Egyptian Commercial Service



سفارة جمهورية مصر العربية  
مكتب التمثيل التجارى بـداكار

## دراسة تسويقية

- السيد المهندس / شريف حسن راشد  
المدير التنفيذى للمجلس  
التصديرى للحاصلات الزراعية .  
تجمعات رجال الأعمال

تحية طيبة وبعد ،،،

أتشرف بأن أرفق لسيادتكم مع هذا الدراسة التسويقية التى أعدها مكتبنا  
التجارى فى داكار عن أهم ملامح قطاع الخضروات والفاكهة فى السنغال ( )  
مرفق الدراسة ) .

برجاء التفضل بالإحاطة والتكرم بالتنبيه نحو تعميم الدراسة التسويقية على  
الشركات والجهات المعنية .  
وتفضلوا بقبول فائق الاحترام والتقدير ،،،

مدير الإدارة

وزير مفوض تجارى

" إيناس

عبد الله زيدان "

- صورة للمكتب التجارى فى داكار  
تحريراً فى ١٣ / ١٢ / ٢٠٠٩



## دراسة

### عن أهم ملامح قطاع الخضراوات والفاكهة بالسنغال

#### الجزء الأول :- أهم ملامح السوق السنغالي

##### ٧ بيانات عن الدولة والنظام السياسي:

- **الجغرافيا والدول المحيطة** : تقع السنغال في الغرب الإفريقي على المحيط الأطلسي الذي يجاور كل حدودها الغربية على محاذة ٥٣١ كم في حين تحدها موريتانيا من الشمال وجزء من الحدود الشرقية (٨١٣ كم) التي تكتمل بمحاذاة دولة مالي (٤١٩ كم)، ويحدها من الجنوب كل من غينيا (٣٣٠ كم) وغينيا بيساو (٣٣٨ كم)، ويتقسم جامبيا السنغال في الجزء الجنوبي كحبيب يمتد من المحيط الأطلسي إلى مقربة من حدود السنغال الشرقية وتبلغ إجمالي حدودها مع جامبيا ٧٤٠ كم.



- **العاصمة** : دكار ، وهي أقصى مدينة إفريقية غربا، وتقع في شبه جزيرة Cap Vert على مساحة ٥٥٠ كم<sup>٢</sup> على شاطئ المحيط الأطلسي ميناء، ويقطنها حوالي ٢,٣٨ مليون نسمة.
- **المساحة**: تبلغ مساحة السنغال ١٩٧١٦١ كيلو متر مربع، أي حوالي ٢٠% من مساحة مصر وتمتد في معظمها كأراضي سهلة وتبلغ أعلى قمة بها حوالي ٥٨١ متر.
- **السكان**: يبلغ تعداد السكان حالياً بالسنغال حوالي ١١,٦٥٨ مليون نسمة.
- **الموارد الطبيعية**: الأسماك والمنتجات البحرية، الفوسفات، الحديد، الفحم
- **المناخ**: تنقسم السنغال إلى موسمين رئيسيين، الصيف وهو حار استوائى شديد الأمطار من بداية يوليو إلى نهاية أكتوبر وتختلف فترة بدء سقوط الأمطار من عام لآخر، وفي الأيام التي لا تهطل فيها الأمطار يكون الطقس شديد الرطوبة وتتراوح درجة الحرارة عادة في المناطق الساحلية في هذا الفصل ما بين ٣٠ و ٣٨ درجة. والموسم الثاني ويمتد من نوفمبر إلى يونيو وهو معتدل بصفة عامة مع ميل للحرارة في الفصول نوفمبر وديسمبر ويونيو وميل للبرودة في الفصول من يناير إلى مايو، وفي هذا الفصل تتراوح درجة الحرارة ما بين ٢٠-٣٠ درجة في المناطق الساحلية في المتوسط.
- **اللغات**: الفرنسية هي اللغة الرسمية، ويتحدث السكان عدة لغات محلية أهمها الولوف يليها السيرير والتوكلار.
- **الديانات الرسمية**: لا توجد ديانة رسمية حيث يكفل الدستور حرية الأديان والدولة نظامها علماني ويمنع قيام الأحزاب على أساس ديني وإن كانت هناك بعض الأحزاب التابعة للتيار



الدينى، والديانة السائدة هي الإسلام ٩٥%، يليها المسيحية المذهب الكاثوليكي ٤,٥%، ديانات أخرى ٠,٥%.

- **القياس والموازين:** النظام المترى فى القياس والجرام والكيلو جرام والطن فى الموازين
- **التوقيت المحلى:** هو ذاته توقيت جرينتش طوال العام
- **الملابس والأزياء:** يرتدى السكان الأزياء الأوروبية خاصة فى الطبقات المتوسطة والعليا وطبقة الشباب، بالإضافة إلى الزي المحلى المعروف باسم الببوا وهو عبارة عن أطقم من أقمشة متمثلة والتي يمكن رؤيتها فى كل الدول الإفريقية تقريباً ويرتدى هذا الزي كل الطبقات بدون استثناء خاصة فى أيام الجمعة والمناسبات الدينية والأعياد.
- **اللقاحات:** اللقاح ضد الحمى الصفراء إجباري، كما ينصح بشدة بتلقي اللقاح ضد التهاب الكبد A و B وضد التهاب السحايا وكذا تلقي علاج ضد الملاريا، وينصح بتزود بكتيب لقاح دولي.
- **مواعيد العمل الرسمية:** ٩ صباحاً إلى الخامسة مساءً مع فترة راحة غذاء لمدة ساعة ونصف بدءاً من ١٢,٣٠ أو ١,٠٠ ظهراً، وتعمل المحلات حتى الساعة مساءً، والبنوك من الثامنة صباحاً حتى الرابعة عصراً، ويومى السبت والأحد عطلة أسبوعية.
- **العطلات<sup>١</sup>:** فيما يلي العطلات الرسمية فى السنغال خلال عام ٢٠٠٩ (مع مراعاة اختلاف توقيتات الأعياد الإسلامية من عام لآخر):-

أول	يناير	رأس السنة الميلادية
٨	يناير	عاشوراء
١٠	مارس	الاحتفال بذكرى المولد النبوي الشريف
١٣	أبريل	عيد الفصح
٤	أبريل	عيد الاستقلال
أول	مايو	عيد العمال
٢١	مايو	عيد صعود السيد المسيح
١	يونيو	عيد الخمسين
١٥	أغسطس	عيد صعود السيدة مريم
٢٠	سبتمبر	عيد الفطير
١	نوفمبر	عيد كل القديسين
٢٧	نوفمبر	عيد الأضحى المبارك
٢٥	ديسمبر	عيد ميلاد السيد المسيح
٢٨	ديسمبر	عاشوراء

<sup>1</sup> يضاف إلى ذلك أحد المناسبات الدينية الهامة المرتبطة بالمعتقدات المحلية لقسم كبير من الشعب السنغالي والتي تعرف باسم "ماجالتوبة" وهي ليست عيداً رسمياً ولكن يتوقف فيها كثير من الأعمال فى السنغال نتيجة لقيام عدة ملايين من السنغاليين بالسفر إلى إحدى المدن الداخلية فى السنغال تسمى "توبة" وتأتى هذه المناسبة فى ١٩ من شهر صفر الهجرى من كل عام (٢٠٠٩/٢/١٤)، ولا ينصح القيام بارتباطات أو زيارات فى هذه الفترة.

## ٧ البنية التحتية:

### ○ شبكة الطرق والمواصلات:

- يصل إجمالي الطرق البرية بالسنغال إلى ١٤,٥ ألف كم، منها ٤,١ ألف كم مرصوفة بنسبة حوالى ٣٠% والنسبة الباقية طرق ممهدة غير مرصوفة (وفقاً لإحصاءات نهاية عام ٢٠٠٣، ويتوقع أن يكون إجمالي طول الطرق قد زاد منذ هذه الفترة حتى الآن)، وكثيراً من حالة هذه الطرق سيئة.

### ○ شبكة الموانئ والمطارات:

- أهم الموانئ البحرية بالسنغال هو ميناء داكار وتبلغ مساحته ٢١٦ كم مربع، ويستحوذ على ٩٠% من التجارة الخارجية للسنغال، ثم ميناء زجنشور ويخدم منطقة الجنوب (الجزء من السنغال الواقع جنوب جامبيا) وميناء سان لوي فى الشمال ومخصص للصادرات السمكية.

- المطار الدولى الوحيد فى السنغال هو مطار داكار بالإضافة إلى العديد من المطارات الداخلية الأخرى والتي تخدم أغراض النقل الداخلى والسياحة، بالإضافة إلى الخطوط السنغالية يصل إلى السنغال العديد من خطوط النقل الجوى الأخرى أهمها إير فرانس، الخطوط الإيطالية (أليتاليا)، إيبيريا (أسبانيا)، لوفتهانزا، الخطوط المغربية، الخطوط الجزائرية، الخطوط التونسية، الخطوط الأفريقية "الليبية"، الخطوط السعودية، الخطوط الموريتانية، طيران جنوب إفريقيا، والعديد من خطوط طيران دول غرب إفريقيا مثل الإيفوارية وإير جابون، والخطوط الغينية، ولا توجد حالياً رحلات مباشرة بين مصر والسنغال.

## § النظام السياسى :

يتولى حالياً الرئيس السنغالى عبد الله واد رئاسة الجمهورية اعتباراً من مارس ٢٠٠٠ ولمدة سبع سنوات خلفاً للرئيس السابق عبده ضيوف وأعيد انتخابه لفترة رئاسة جديدة (خمس سنوات) فى ٢٥ فبراير ٢٠٠٧، ويتولى رئاسة الحكومة حالياً السيد / Cheikh Hadjibou Soumaré اعتباراً من ١٩ يونيو ٢٠٠٧ خلفاً لرئيس الوزراء السابق السيد / Macky Sall ، وتعتبر السنغال من أكثر الدول ديموقراطية واستقراراً فى النظام السياسى فى القارة الإفريقية.

## ٧ المناخ الاقتصادي والمؤشرات الاقتصادية الكلية:

السنغال دولة من دول الاتحاد الاقتصادي والنقدي الأفريقي الغربي. بعد مشاكل اقتصادية فى بداية التسعينات، تغيرت قوانينها الاقتصادية، فكانت نسبة نموها الاقتصادي حوالى ٥% فى العام بين ١٩٩٥ و ٢٠٠١. فى بداية عام ١٩٩٤ بدأت السنغال فى تطبيق برنامج إصلاح اقتصادي طموح برعاية المجتمع الدولي مما اضطرها إلى تخفيض قيمة العملة المحلية المرتبطة مع الفرنك الفرنسي إلى ٥٠% من قيمتها و كانت آثار هذا الإصلاح شديدة الوطأة على السكان حيث أدت إلى ارتفاع أسعار معظم السلع الأساسية والغذائية مثل الألبان و اللحوم و غيرها إلى الضعف فى ليلة واحدة و لكن تحقق معدل للنمو الاقتصادي فى الدخل القومي نتيجة للإصلاح و وصل إلى ٥% سنويا و انخفض معدل التضخم بشدة إلى أرقام صغيرة مقارنة بالسابق. وفيما يلي جداول توضح أهم المؤشرات الاقتصادية للسنغال.



**ECS**  
التمثيل التجاري المصري  
Egyptian Commercial Service

٥



سفارة جمهورية مصر العربية  
مكتب التمثيل التجاري بـدakar

**جدول (١) :- المؤشرات الاقتصادية الرئيسية والاتجاهات الطويلة الأجل**

٢٠٠٧	٢٠٠٦	١٩٩٧	١٩٨٧	
١١,٢	٩,٣	٤,٧	٥,٠	الناتج المحلي الإجمالي (مليار دولار أمريكي)
٣١,٩	٢٨,٩	١٤,٨	١٤,٧	إجمالي تكوين رأس المال إلى الناتج المحلي الإجمالي
٢٤,٨	٢٥,٤	٢٧,٣	٢١,٢	الصادرات من السلع والخدمات إلى الناتج المحلي الإجمالي
١٣,٩	١٠,٥	٨,٦	٧,٠	المدخرات المحلية الإجمالية إلى الناتج المحلي الإجمالي
٢١,٤	١٨,٣	١٠,٨	٢,٧	الادخار القومي الإجمالي إلى الناتج المحلي الإجمالي
٩,٠-	١٠,٦-	٤,٠-	١١,٠-	ميزان الحساب الجاري إلى الناتج المحلي الإجمالي
..	٠,٨	١,٦	٢,٤	مدفوعات الفوائد إلى الناتج المحلي الإجمالي
..	٢١,٤	٨١,٢	٧٩,٩	مجموع الديون إلى الناتج المحلي الإجمالي
..	٦,٠	١٧,٣	٣١,٩	مجموع خدمة الدين / الصادرات
..	١٢,٩	..	..	القيمة الحالية للديون إلى الناتج المحلي الإجمالي
..	٣٥,٤	..	..	القيمة الحالية للديون / الصادرات

١١-٢٠٠٧	٢٠٠٧	٢٠٠٦	٠٧-١٩٩٧	٩٧-١٩٨٧	(متوسط النمو السنوي)
٧,١	٤,٨	٢,٣	٤,٥	١,٨	الناتج المحلي الإجمالي
٦,١	١,٩	٠,٢-	١,٨	١,٠-	نصيب الفرد من الناتج المحلي الإجمالي
٣,٧	٦,١	٨,٦-	٢,١	٣,٠	الصادرات من السلع والخدمات



**ECS**  
التمثيل التجاري المصري  
Egyptian Commercial Service



سفارة جمهورية مصر العربية  
مكتب التمثيل التجاري بدakar

جدول (٢) - التجارة

٢٠٠٧	٢٠٠٦	١٩٩٧	١٩٨٧	(بالمليون دولار أمريكي)
١,٦٢٨	١,٥١٩	٩٠٤	٦٧١	إجمالي الصادرات (قوب)
٤٢	٣٦	٥٠	٧٠	منتجات الفول السوداني
٩٥	٦١	١٤٦	٦٦	الفوسفات
٣٣٦	٣٣٦	٢٥٤	١٥٧	المصنوعات
٣,٥٧٤	٣,٤٣٧	١,٣٠٦	١,١١٩	إجمالي الواردات (سيف)
٤٦٠	٤٥٨	٢٨٩	٢٠٨	الغذاء
٤١٣	٤١٧	١٩١	١٧٧	الوقود والطاقة
٣٧٦	٣٧٢	١٩٢	١٦٦	السلع الرأسمالية
٩٩	١٠٦	٩٨	٦٨	مؤشر أسعار الصادرات (٢٠٠٠ = ١٠٠)
١٢٠	١٢١	٩٦	٥٨	الرقم القياسي لأسعار الواردات (٢٠٠٠ = ١٠٠)
٨٣	٨٧	١٠٢	١١٨	معدلات التبادل التجاري (٢٠٠٠ = ١٠٠)

جدول (٣) - ميزان المدفوعات

٢٠٠٧	٢٠٠٦	١٩٩٧	١٩٨٧	(بالمليون دولار أمريكي)
٢,٥٢٢	٢,٣٤٢	١,٢٧٦	١,١٣٢	الصادرات من السلع والخدمات
٤,٣٥١	٤,٠٤٥	١,٥٦٨	١,٤٧٤	الواردات من السلع والخدمات
-	١,٧٠٣-	٢٩١-	٣٤٢-	رصيد الموارد
١٨٦-	١٦٢-	٧٢-	١٩٨-	صافي الدخل
١,٠١٣	٨٨٦	١٧٨	١٦-	صافي التحويلات الجارية
-	٩٨٠-	١٨٥-	٥٥٦-	ميزان الحساب الجاري
١,١٣٥	٨٠٥	١٦٨	٥٨٢	تمويل بنود (صافي)
١٣٤-	١٧٥	١٧	٢٦-	التغيرات في صافي الاحتياطيات
٩٠٣	٨٩٧	٣٩٥	٢٣	الاحتياطيات بما فيها احتياطيات الذهب
٤٧٩,٣	٥٢٢,٩	٥٨٣,٧	٣٠٠,٥	(بالمليون دولار أمريكي) معدل صرف العملة المحلية مقابل الدولار الأمريكي



**ECS**  
التمثيل التجاري المصري  
Egyptian Commercial Service



سفارة جمهورية مصر العربية  
مكتب التمثيل التجاري بحاجار

## الجزء الثاني :- أهم ملامح قطاع الفاكهة والخضراوات في السنغال

### مقدمة :

مرت زراعة البساتين بتطورات عديدة في السنغال مرورا بمختلف مراحل تحديث أساليب الزراعة وتطوير البنية الاقتصادية وكذلك الاستثمارات العامة والخاصة. ويساهم قطاع زراعة الفواكه والخضراوات في تطوير الاقتصاد السنغالي وفي الاستثمار أيضا وفي إيجاد فرص للعمل، ويتمتع السنغال بموقف ممتاز في تصدير الفواكه والخضراوات.

### § الاستهلاك المحلي :

كان متوسط استهلاك السنغاليين من الفواكه والخضراوات في حدود ١٣% خلال السنوات الأخيرة، وهو ضئيل جدا بالمقارنة مع استهلاكهم من الحبوب مثل الأرز والقمح، ولذلك فإن السوق المحلي للفواكه والخضراوات محدود وغير متطور نسبيا، وبصورة عامة فإن استهلاكهم من الخضراوات أكثر من استهلاكهم من الفواكه بسبب غلاء هذه الأخيرة.

ويعتبر البصل أكثر الخضراوات استهلاكا في المدن حيث يستحوذ على ثلث نفقات البيوت في المدن (و ٤٧% في المناطق الريفية) بينما تصل نسبة استهلاكهم من الجزر والكرنب والبامية مجتمعة الى حوالي ٣٠% ويليهما أنواع أخرى مثل الباذنجان والثوم.... الخ. وأهم التوابل المستخدمة في المطبخ السنغالي هي الشطة (الطازجة أو المجففة) والفلفل والفاصوليا كما تجدر الإشارة الى استهلاك جوزة الطيب واللانو\* بصورة واسعة في دكار.

والفواكه الأكثر استهلاكا في السنغال هي المانجو والموز وكذلك نبات الكركديه والكولا. ويمكن للسوق المحلي أن يستوعب ما ينتجه مزارعي البساتين السنغاليين كما أن وجود المنتجات الجيدة يمكن أن تؤدي الى زيادة طلب المستهلكين عليها.

\* بودرة تصنع من ورق شجر البأواباب المجفف وهو من الأشجار الاستوائية.



**ECS**  
التمثيل التجاري المصري  
Egyptian Commercial Service



سفارة جمهورية مصر العربية  
مكتب التمثيل التجاري بـداكار

والطلب للمنتجات البستانية في داكار والمراكز الحضرية أعلى بصورة كبيرة عنه في المناطق الريفية وذلك بسبب التفاوت بين مستويات الأجور ومن ثم القوة الشرائية.

## § الإنتاج المحلي:

تقدم الزراعة البستانية في السنغال منتجات متعددة الى المستهلك، وهناك مناطق جغرافية تتوفر فيها الظروف المناخية الملائمة لزراعة منتجات متنوعة، وكل منطقة تناسب إنتاج فواكه أو خضراوات معينة.

وتختلف أساليب الإنتاج بين الإنتاج للاستهلاك العائلي الصغير وبين الإنتاج المتطور، والذي يعتبر صناعة زراعية حقيقية. وبصورة عامة تتميز إنتاج زراعة البساتين بوفرة المياه حسب المناطق الجغرافية وتوفر يد عاملة اغلبها نسائية لكنها غير مؤهلة وتكلفة مدخلات محلية أعلى من المدخلات المستوردة علاوة على تعقيد النظام المصرفي وصعوبة الحصول على قروض. وتواجه المنتجات منافسة حادة من جانب المنتجات المستوردة مثل البصل الذي يواجه منافسة حادة من جانب البصل المستورد من هولندا وكذلك الحال بالنسبة للبطاطس والموز والثوم.

## التجارة الخارجية:-

### الصادرات:

لا يصدر السنغال من منتجاته إلا جزءاً ضئيلاً لا يتجاوز ٣% فقط من إنتاجه من الفواكه والخضراوات والتي أهمها الفاصوليا الخضراء والطماطم والمانجو والبطيخ.

وأوروبا هي الوجهة الرئيسية للمنتجات البستانية السنغالية، ويتركز الطلب الأوروبي بصورة خاصة في الفواكه الاستوائية مثل المانجو والمنتجات الموسمية مثل الفاصوليا الخضراء أو الطماطم. إلا أن نصيب السنغال في الواردات الأوروبية ضئيل جداً.

حيث تسيطر على سوق الفاصوليا الخضراء في أوروبا، المغرب (٥٠%)، وكينيا (٢٠%)، ومصر (١٨%) وتشكل منافسة حادة للمنتجات السنغالية (بسبب تكاليف النقل





المنخفضة نسبياً)، ولدى السنغال إمكانية لتحسين قدرتها التنافسية والوصول الى أسواق أخرى مثل المملكة المتحدة وأسبانيا وإيطاليا إن تم تحسين أسلوب التبريد البحري.

وتحتل السنغال المرتبة الثانية في الواردات الأوربية من الطماطم مع (١٠%) وراء المغرب (١٥%) وإسرائيل التي تسيطر على هذا السوق بنسبة ٦٠%.

وقد ارتفع الطلب الأوربي للمانجو خلال السنوات الأخيرة، والعملاء الرئيسيين هم فرنسا وهولندا وبريطانيا وبلجيكا، والموردين الرئيسيين للمانجو هم البرازيل (٥٠%)، وبيرو (١٠%)، وجنوب أفريقيا (٨%)، ويعتبر هذا السوق الذي يتوسع باستمرار، فرصة جيدة للسنغال شريطة أن تقوم بتحسين عملية الإنتاج والنقل ومراعاة معايير الصحة النباتية.

وقد سمحت برامج تطوير الصادرات الزراعية، ما بين عامي ١٩٩٨ و ٢٠٠٨ بتنفيذ عدد من المشروعات مثل محطة النقل الجوي في مطار دكار لحفظ السلع السريع التلف (غرف التبريد) وبناء مركز تجميع (خاص) يوفر للمصدرين الصغار أماكن لحفظ منتجاتهم بأسعار مخفضة، وإنشاء مؤسسة مصدري السنغال ( للفواكه والخضراوات) وكذلك دعم قطاع التصدير مثل تصدير المانجو والفاصوليا الخضراء.

كما تم البدء في برنامج لتطوير الأسواق الزراعية في السنغال عقب انتهاء برنامج دعم الصادرات الزراعية، لمدة خمس سنوات، ويهدف الى إيجاد ظروف ملائمة لظهور زراعة حديثة ومنافسة وتقديم الضمانات لمختلف المشاريع (الصناعية والمؤسسات المتوسطة والصغيرة أو العائلية)، وتوفير فرص أفضل في السوق المحلي او الخارجي للفواكه والخضراوات.

ويمكن الإشارة أيضا الى تصدير السنغال للكرديه، وهو منتج رئيسي بالسنغال، وتعد ألمانيا وفرنسا هما المستوردان الرئيسيان للكرديه. وتمثل استيراد ألمانيا ٨٠% من السوق الأوربي الذي يدور حول ٣٠٠ طن سنويا. إلا أن أرقام مبيعات هذا القطاع غير معروفة بصورة واضحة بسبب كثرة المنتجين والمصدرين العاملين في القطاع غير الرسمي، بيد أن زيادة الصادرات من هذا المنتج تؤكد الاحتمالات الاقتصادية للكرديه في السنغال. وتمثل منطقة غرب أفريقيا اتجاها آخر للصادرات السنغالية من الكركديه، فيصدر الكركديه المجفف



**ECS**  
التمثيل التجاري المصري  
Egyptian Commercial Service



سفارة جمهورية مصر العربية  
مكتب التمثيل التجاري بدakar

الى الكوت ديفور وغينيا والمغرب وموريتانيا والكاميرون وبنين وسيراليون وجامبيا، وتواجه السنغال في هذه الأسواق منافسة شديدة من السودان.

وقد طرحت الدولة برنامج خاص للكردييه للفترة ٢٠٠٥ - ٢٠٠٦ يهدف الى إنتاج ١٠٠ ألف طن، وقد يظهر هذا الاقتراح مبالغ فيه مع العلم ان الإنتاج الحالي هو ٧٠٠ طن من الكركديه السنغالي، بيد أن هذا المشروع الخاص قد أعطى نتيجته كما كان الحال بالنسبة للمنيهوت عام ٢٠٠٥.

أما البصل، فهو منتج يمر بالسنغال في طريق تصديره من هولندا الى مالي وموريتانيا. وفي عام ٢٠٠٣ قام السنغال بإعادة تصدير ٥٠٧٥٧ طن مستوردة من البصل.

#### الواردات:

برغم من أن السنغال لديها إنتاج كبير من الفواكه، إلا أنها تقوم باستيراد كمية كبيرة من الفواكه والخضراوات أيضا، ويرجع سبب ذلك إلى غياب الإنتاج المحلي وجاذبية أسعار بعض المنتجات المستوردة. وكذلك الحال بالنسبة للبصل الذي يمثل أكثر من نصف واردات الفواكه والخضراوات، حيث أن الإنتاج المحلي لا يغطي للطلب. وتقوم وكالة تنظيم الأسواق بتجميد استيراد البصل خلال موسم الانتاج المحلي والتي تقع عادة بين شهري مايو وأغسطس.

والفواكه والخضراوات الأخرى المستوردة بصورة كبيرة هي البطاطس (حيث أن السنغال متخصص في إنتاج البطاطا) والتفاح والموز ومصدر هذه الفواكه هو أوروبا، ويأتي الموز من الكوت ديفوار بينما تأتي الموالح بصورة رئيسية من المغرب.

#### وسائل النقل والتوزيع:

فكما هو الحال في أفريقيا بصورة عامة، فإن النقل البري في السنغال مرهق، رغم قصر المسافة بين مناطق الإنتاج ومناطق التصدير، وتشكل مدة نقل السلع مشكلة أساسية (خاصة عند الوصول الى شبه جزيرة داكار)، ويمكن الإشارة أيضا الى عدم وجود وسائل نقل كافية من الشاحنات المجهزة ببرادات كما أن سلسلة التبريد غير مضمونة بصورة مستمرة،



**ECS**  
التمثيل التجاري المصري  
Egyptian Commercial Service



سفارة جمهورية مصر العربية  
مكتب التمثيل التجاري، دكاكار

وعلى الرغم من ذلك فان السنغال يتمتع بوضع ممتاز بالمقارنة مع بقية دول المنطقة وذلك بفضل قلة التضاريس فيه (خاصة في الشمال) وتوافر طرق جيدة نسبيا.

يتم توزيع المنتجات في السوق المحلي بدون تجهيز، وبصورة خاصة عن طريق البائعين الصغار (العاملين في القطاع غير الرسمي) المنتشرين في الأسواق وجوانب الطرق. ويحظى توزيع السلع المستوردة بأسلوب تنظيم افضل، وذلك تقيدا بمعايير التجارة الدولية، وتقوم هيئة خاصة وهي الشركة السنغالية لتصدير السلع الزراعية والخدمات، والتي تضم مختلف مصدري الفواكه والخضراوات في السنغال، تقوم بإعطاء الموافقة الضرورية للتصدير بشرط الالتزام بالشروط الخاصة بتصدير المنتجات من السنغال.

ويتم نقل الفواكه والخضراوات عن طريق الجو أو البحر، ويستخدم النقل الجوي بوجه خاص في نقل الفاصوليا الخضراء والطماطم الموسمية، وتعتبر تكلفة نقل السلع جويًا في غرب أفريقيا من أقل تكلفة في العالم (حوالي ٠,٧٥ يورو للكيلوجرام) ويمثل ٥٠% من تكلفة البضاعة مع التامين والشحن، وبرغم وضع ميناء دكاكار الاستراتيجي فان مرور المنتجات البستانية به ليس بأفضل حال، لأن حجم السلع المنقولة بحرا غير كبير من جانب ولأن عملية التموين تواجه بعض المشاكل الفنية من جهة ثانية (عدم توافر البرادات مثلا). وتكاليف الشحن مرتفعة نوعا ما، (حوالي ٠,٣٠ يورو للكيلوجرام) ويمكن مع بعض التحسينات الفنية كسب اكثر من ١٠% من القيمة CIF للبضاعة.

ولا يزال قطاع الزراعة البستانية يحتاج الى مزيد من التطوير في مجال توزيع وتحسين توزيع وتسويق المنتجات.



**ECS**  
التمثيل التجاري المصري  
Egyptian Commercial Service



سفارة جمهورية مصر العربية  
مكتب التمثيل التجاري بجاكوار

• لوائح الاستيراد والتعريفات الجمركية:

يجب على الأشخاص الطبيعيين أو المعنويين في السنغال حيازة بطاقة "مستورد - مصدر" وتسمى "Carte d'importateur-exportateur" وذلك ليتمكنوا من مزاولة النشاط التصديري أو الاستيرادي في السوق السنغالي، سواء كان هذا النشاط لصالحهم، أو لصالح الغير (مادة ٧٨ من قانون الجمارك السنغالي) ويتم استخراجها من وزارة التجارة السنغالية من خلال الغرف التجارية بالسنغال.

تم إنشاء برنامج لفحص الواردات السنغالية " Programme de Verfication des Importations " وذلك بموجب المادة ١٨ من قانون الجمارك والقرار رقم ٩١-١٢٢١ بحيث يتعين على كل الواردات السنغالية أن تقدم للفحص قبل الشحن - ودون أن يؤثر ذلك على حقوق السلطات السنغالية في إعادة الفحص مرة أخرى عند ورود الرسائل المشحونة، وبموجب هذا البرنامج تقوم شركة يتم تحديدها بفحص الواردات السنغالية قبل الشحن من حيث الجودة، الكمية، والسعر والكود الجمركي.

**وينطبق هذا البرنامج على جميع الواردات السنغالية فيما عدا الواردات المستثناة من ذلك**

**في المادة السابعة من القرار المشار إليه وهي:**

- |   |   |
|---|---|
| . الهدايا الشخصية.  | . الذهب.  |
| . الطرود البريدية.  | . الأحجار الكريمة.  |
| . العينات التجارية.   | . الأعمال الفنية.   |
| . البترول الخام.  | . الذخيرة والأسلحة (فيما عدا المخصصة للصيد والرياضة).   |
| . الهيئات والمنح من الحكومات والهيئات الدولية الممنحة إلى الجمعيات في مجال التعليم والصحة والأسر والموجهة إلى المصلحة العامة. | . المتفجرات والمنتجات البيروتكنية.  |
| . المواد المستوردة مباشرة بواسطة البعثات الدبلوماسية والقنصلية والمنظمات والهيئات التابعة للأمم المتحدة للاستخدام الخاص.      | . الحيوانات الحية.  |
|   | . المنتجات الاستهلاكية المبردة (ليست مجمدة) من اللحوم، الأسماك، الخضروات والفاكهة.  |
|   | . الأشجار والنباتات والمنتجات الزهرية.  |
|   | . الأفلام السينمائية المطبوعة والمحمضة.   |
|   | . الصحف والدوريات الجارية، الدمغات البريدية أو المالية، الأوراق المدموغة، أوراق البنكنوت، العملات النقدية، دفاتر الشيكات. |



**ECS**  
التمثيل التجاري المصري  
Egyptian Commercial Service



سفارة جمهورية مصر العربية  
مكتب التمثيل التجاري بـدakar

ولهذا الغرض، يجب أن تحصل كل الواردات السنغالية – باستثناء السابقة – على تصريح بالاستيراد من أحد الشركات المعتمدة، وحالياً توجد في السنغال ثلاث شركات معتمدة لمنح هذا التصريح وهي SGS و BIVAC و Orobus.

ويطلق على هذا التصريح اسم "إعلان الاستيراد المبدئي" Déclaration Préalable d'Importation (DPI) وكل طلبات التخليص الجمركي المقدمة إلى سلطات الجمارك السنغالية يجب أن يصاحبها رقم DPI وكذا رقم الفحص Attestation de Vérification المقدم أيضاً من شركة الفحص المسؤولة عن فحص الواردات السنغالية في بلد المنشأ وهي حالياً شركة Cotecna السويسرية وعنوانها على الإنترنت [www.cotecna.com](http://www.cotecna.com)، ويمكن أيضاً من خلال هذا الموقع الحصول على الرسوم الجمركية السنغالية لكل البنود الجمركية، ولا يتم التفرقة بين السلع المستوردة بواسطة قطاع الأعمال العام أو الخاص.

#### § تسوية مستحقات الواردات من خلال البنوك:

وفقاً للمادة رقم R09/98 الخاصة بدول الإيموا والصادرة في عام ١٩٩٨، فإن كل الواردات إلى دول الإيموا والتي تزيد قيمتها عن ٥ مليون فرنك سيفا، يجب أن تسوى إجبارياً من خلال بنك وسيط ومعتمد لدى الحكومة.

ويتم إيداع صورة من DPI المشار إليه بعاليه في البنك الذي سيتم التحويل من خلاله حيث يتم تسجيلها بصورة أوتوماتيكية في هذا البنك لتفادي تكرار التحويل.

#### § التعريفات الجمركية :

تمثل التعريفات الخارجية المشتركة المفروضة على المنتجات المستوردة من دول خارج الاتحاد الاقتصادي والنقدي لغرب أفريقيا، تنفيذاً لدمج الرسوم الجمركية والضرائب المالية السابقة، أربع فئات من النسب : ٠%، ٥%، ١٠% و ٢٠% المطبقة على قيمة CIF للسلع المستوردة، ويتم توزيع السلع بين القيم الأربعة حسب المعايير الثلاثة التالية: -

١ - مستوى التحويل (المواد الخام الأولية، المنتجات الشبه مصنعة أو المنتجات المصنعة نهائياً).

٢ - الوجهة (للإنتاج أو للاستهلاك).

٣ - المواصفات الأولية للمنتج المستورد (منتج ذات صبغة اجتماعية وثقافة وعلمية).

وبناءً على هذه المعايير فيتم تطبيق التعريفات كالتالي:-

- صفر% على المنتجات الدوائية والكتب العلمية المرتبطة بالتعليم.

- ٥% على المواد الأولية الداخلة في صناعات محلية.

- ١٠% على السلع الوسيطة الداخلة في صناعات محلية.

- ٢٠% على السلع الاستهلاكية والمنتج النهائي.



**ECS**  
التمثيل التجاري المصري  
Egyptian Commercial Service



سفارة جمهورية مصر العربية  
مكتب التمثيل التجاري بـدakar

وبالإضافة الى التعريف الجمركية يتم تحصيل الرسوم التالية :

النسبة %	نوع الرسوم والضرائب المستحقة
% ١,٠٠	رسم إحصائي Redevance statistique (RS)
% ١٨,٠٠	ضريبة القيمة المضافة (TVA)
% ١,٠٠	الرسوم التضامنية للاتحاد الاقتصادي والنقدي لغرب افريقيا Prélèvement communautaire de solidarité (PCS)
% ٠,٥٠	تكملة الرسوم التضامنية للمجموعة الاقتصادية لدول غرب افريقيا Prélèvement communautaire de la CEDEAO (PCC)
% ٠,٢٠	رسوم COSEC (خاصة بالنقل البحري فقط)

#### المستندات المطلوبة للتصدير الى السنغال :

- فاتورة مبدئية.
- فاتورة تجارية (ثلاث نسخ وباللغة الفرنسية) موضح بها:  
اسم وعنوان كل من المستورد والمصدر.  
أصناف السلع المصدرة وأنواعها ومنشأها - وتوصيف البضاعة.
- بوليصة الشحن.
- قائمة تعبئة.
- شهادة مراجعة وفحص من شركة COTECNA المسئولة عن فحص الواردات السنغالية في بلد المنشأ.
- شهادة صحية أو زراعية ( في حالة السلع الغذائية أو الزراعية ).
- شهادة أشعاع (يطلب استخراجها لبعض المنتجات الزراعية والغذائية).
- شهادة تأمين ( غير ملزم عملها ولكن تفضل عند تصدير منتجات غذائية).
- شهادة نولون.

#### ٧ أهم العوائق التي تواجه المصدر المصري في التصدير الى السنغال:

- عدم توافر الخطوط الملاحية المنتظمة والمباشرة بين مصر والسنغال مما يؤدي الى ارتفاع تكاليف الشحن بجانب طول الرحلة ، وتلف البضائع في بعض الأحيان.



**ECS**  
التمثيل التجاري المصري  
Egyptian Commercial Service



سفارة جمهورية مصر العربية  
مكتب التمثيل التجاري بـدكار

- ارتفاع مخاطر عدم السداد في السوق السنغالي، مع ارتفاع تكلفة التعامل مع البنوك في السنغال.
- وجود كثير من الوسطاء والوكلاء التجاريين وسيطرتهم على معظم عمليات التجارة الخارجية.
- تواجه المنتجات المصرية منافسة شديدة من منتجات دول جنوب شرق آسيا، وبعض الدول الأوربية بالإضافة الى الدول العربية القريبة من السنغال كالمغرب.
- ضرورة عنونة المنتجات باللغة الفرنسية قبل طرحها في السوق السنغالي ، مما يشكل عبء اضافى على بعض المصدرين المصريين.
- ارتفاع نسبة الرسوم المقررة على الواردات السنغالية، مع عدم وجود اتفاق تجارى تفضيلى مع السنغال يعطى ميزة تنافسية للمنتجات المصرية.

#### **٧ توصيات المكتب للتعامل مع السوق السنغالي :**

- يوصي المكتب في التعامل مع السوق السنغالي بمراعاة ما يلي:
- عدم اقتصار تقديم العروض على البريد الإلكتروني وضرورة متابعة ذلك بالاتصال المباشر بالشركات المستوردة لمتابعة العروض المقدمة اليها ، وإفادة المكتب بصورة من نتائج الاتصالات وذلك حتى يتسنى له التدخل لمحاولة التوصل الى تعاققات بين الجانبين وتذليل اية عقبات تثار في التنفيذ.
- ان تكون العروض شاملة المواصفات والأسعار وشروط الدفع ، حيث ان تلك الشركات يرد لها مئات العروض يوميا ولا ينظر الا للعروض الكاملة.
- أهمية قيام الشركات المصدرة بزيارة السوق السنغالي لمقابلة المستوردين على ان يصطحب الوفد معه بعض العينات، وان تكون لرئاسة الوفد صلاحية اتخاذ القرار بشأن الاسعار وغيرها من الشروط.
- أهمية التزام المصدر المصري بالشروط التي يتم الاتفاق عليها مع المستورد في السنغال ، مع أهمية اتخاذ المصدر المصري لكافة الضمانات للحصول على حصيله صادراته الى السوق السنغالي .

والله ولى التوفيق ،،،

السكرتير الأول التجارى

محمد دويدار



**ECS**  
التمثيل التجاري المصري  
Egyptian Commercial Service



سفارة جمهورية مصر العربية  
مكتب التمثيل التجاري بدakar

## الملحق الإحصائي

١. جدول (١): حجم الإنتاج لأهم المحاصيل الزراعية في السنغال للموسم الزراعي ٢٠٠٨/٢٠٠٩.
٢. جدول (٢): تطور صادرات السنغال من أهم منتجات الخضار والفاكهة خلال الفترة (يناير ٢٠٠٨ - يناير ٢٠٠٩).
٣. جدول (٣): تطور واردات السنغال من أهم منتجات الخضار والفاكهة خلال الفترة (يناير ٢٠٠٨ - يناير ٢٠٠٩).
٤. شكل (١): تطور صادرات السنغال من أهم منتجات الخضار خلال الفترة (يناير ٢٠٠٨ - يناير ٢٠٠٩).
٥. شكل (٢): تطور صادرات السنغال من أهم منتجات الفاكهة خلال الفترة (يناير ٢٠٠٨ - يناير ٢٠٠٩).
٦. شكل (٣): تطور واردات السنغال من أهم منتجات الفاكهة خلال الفترة (يناير ٢٠٠٨ - يناير ٢٠٠٩).
٧. شكل (٤): تطور واردات السنغال من أهم منتجات الخضار خلال الفترة (يناير ٢٠٠٨ - يناير ٢٠٠٩).
٨. جدول (٤) يوضح مواسم إنتاج الفاكهة الرئيسية في السنغال.
٩. جدول رقم (٥): مؤشرات التجارة الخارجية للسنغال للخضراوات وبعض الجذور والدرنات الصالحة للأكل الفصل (٥٧) من النظام المنسق
١٠. جدول رقم (٦): مؤشرات التجارة الخارجية للسنغال للفواكه الفصل (٥٨) من النظام المنسق
١١. جدول رقم (٧): مؤشرات التجارة الخارجية للسنغال للحبوب الفصل (١٠) من النظام المنسق
١٢. جدول رقم (٨) مؤشرات تجارة السنغال من العنب الطازج خلال عام ٢٠٠٧
١٣. جدول رقم (٩) كمية الواردات السنغالية من العنب الطازج خلال الأعوام (٢٠٠١-٢٠٠٧).
١٤. جدول رقم (١٠) قيمة الواردات السنغالية من العنب الطازج خلال الأعوام (٢٠٠١-٢٠٠٧).





**ECS**  
التمثيل التجاري المصري  
Egyptian Commercial Service



سفارة جمهورية مصر العربية  
مكتب التمثيل التجاري بـداكار

جدول رقم (١): حجم الإنتاج لأهم المحاصيل الزراعية في السنغال للموسم الزراعي  
٢٠٠٩/٢٠٠٨.

المحصول	المساحة المزروعة بالهكتار	غلة الهكتار بالكيلوجرام	الإنتاج بالطن
الفول السوداني	٨٣٦٨٤٣,٠	٨٧٣,٨	٧٣١٢٠٩,٨
القطن	٣٢٥١٤,٥	١١٩٣,٦	٣٨٨١٠,٤
الفاصوليا	٢٧٢١٠,٤,٠	٤٦٤,٦	١٢٦٤٢٢,٦
المنيهوت	١١٣٢٠,٤,٥	٨١٣٤,٥	٩٢٠٨٦٥,٧
البطيخ	٢٢٦٦٥,٠	١٤٤٤١,٣	٣٢٧٣١١,٨
السمسم	٢٦١١١,٢	٤٢٥,٠	١١٠٩٦,٥
الذرة البيضاء	٨٨٣٦١٩,٠	٧٦٧,٥	٦٧٨١٧٠,٧
القمح	٢٥٤٩٣٧,٧	٩٩٥,٤	٢٥٣٧٧٠,٦
الذرة	٢٢٥١٦٠,٨	١٨٢٧,٦	٤١١٤٩٩,٣
الأرز	١٢٥٤٤٢,٠	٣٢٥٩,٢	٤٠٨٨٤٠,٣
الفونيو	٦٧٩٥,٠	٦٥١,٢	٤٤٢٤,٨
الطماطم	٣٦٤٤,٠	٢٩٥١٨,٧	١٠٧٥٦٦,٠
بيرف Beref	٣٨٧٠,٠	٢٠٠,٠	٧٧٤,٠
باذنجان	١٣٣٠,٠	١٠٠٠٠,٠	١٣٣٠,٠
كلباس Calebasse	١٢٣,٠	٨٠٠٠,٠	٩٨٤,٠

المصدر: وزارة الزراعة السنغالية



**ECS**  
التمثيل التجاري المصري  
Egyptian Commercial Service



سفارة جمهورية مصر العربية  
مكتب التمثيل التجاري بدakar

جدول رقم (٢) : تطور صادرات السنغال من أهم منتجات الخضر والفاكهة خلال الفترة (يناير ٢٠٠٨ - يناير ٢٠٠٩) على أساس شهري بالطن.													
٢٠٠٩	٢٠٠٨											السنة	
يناير	ديسمبر	نوفمبر	أكتوبر	سبتمبر	أغسطس	يوليو	يونيو	مايو	ابريل	مارس	فبراير	يناير	بيان المنتجات
٢٥٢	٣٧	٦	٠	٠	٠	٠	٠	٤٣	٥٨	٣٥	٣٥	٢٣	الكردييه
١٧٢٢	١٩٧	١٢١	٠	٠	٠	٠	٠	٢٨٤٦	٩٩٠	١٨٤٣	٢٤٦٠	٣١٣	الطماطم
٠	٠	٠	٠	٠	٠	٠	٠	٥٦	٢١	٤٥	٣٥	٠	الفلفل
١٤٧	٩٢	٠	٠	٠	٠	٠	٠	٩٧٩	١٤٥	٠	٢٢٠	٠	فاصوليا
٧٤٣	١٩٦	٠	٠	٠	٠	٠	٠	١٨٠١	٩٣	٦٦٠	١٠٣٢	٢٢٢	فاصوليا
٦٦	١٢٢	١٠٥	٢٦٦	٠	٠	٠	٢٥١	٨٧٦	٢٤٦	٩٤	٠	٠	البطيخ
٠	٠	٠	٦٠٧	٧٧	١٥٢	٢٦٦٤	٢٦٢٩	٣١	٠	٠	٠	٠	المانجو
١٠٨	٣١٣	٨	٩	٠	٠	٩٠	٣٠٤	١٠	٢	٥	١٠	٣	أخرى
٣٠٣٨	٩٥٧	٢٤٠	٨٨٢	٧٧	١٥٢	٢٧٥٤	٣١٨٤	٦٦٤٢	١٥٥٥	٢٦٨٢	٣٧٩٢	٥٦١	الإجمالي الشهري

جدول رقم (٣):تطور واردات السنغال من أهم منتجات الخضر والفاكهة خلال الفترة (يناير ٢٠٠٨ - يناير ٢٠٠٩) على أساس شهري بالطن													
٢٠٠٩	٢٠٠٨											السنة	
يناير	ديسمبر	نوفمبر	أكتوبر	سبتمبر	أغسطس	يوليو	يونيو	مايو	ابريل	مارس	فبراير	يناير	المنتجات
٣٥١	١٨٢	٦٩٩	٦٨٨	٥٥٥	٥٧٥	٢٥٣	٢٦٨	٣٦٠	٤٤١	٤٥٢	٥٣٢	٢٣٣	تفاح
٥٨٦	٣٦٥	١٨٠	١٤٤	٥٥٦	٥٧٦	٢٥٤	٢٦٩	٣٦١	٤٤٢	٤٥٣	٥٣٣	٢٣٤	موز
٥٣	٥٣	٠	٧٢	٥٥٧	٥٧٧	٢٥٥	٢٧٠	٣٦٢	٤٤٣	٤٥٤	٥٣٤	٢٣٥	برتقال
٠	٠	٠	٠	٥٥٨	٥٧٨	٢٥٦	٢٧١	٣٦٣	٤٤٤	٤٥٥	٥٣٥	٢٣٦	كلمنتين
٠	٠	٠	٠	٥٥٩	٥٧٩	٢٥٧	٢٧٢	٣٦٤	٤٤٥	٤٥٦	٥٣٦	٢٣٧	جوزهند
٦٧	٤٠	٠	٠	٥٦٠	٥٨٠	٢٥٨	٢٧٣	٣٦٥	٤٤٦	٤٥٧	٥٣٧	٢٣٨	فاكهة أخرى
٣١٥٣	٨٦٥٦	٦٢٧٠	١٢٩٠	٩٥٢٨	٤٥٩٨	٣٧٩٥	٢٧٠٦	٤٣٢٦	١٧٢٣	٢٦٩٣	٥٣٣٣	٢٧٤٦	بطاطس
٢٩٢	٩٥	٥٤	٥٤	١٠٠٨	١٤٠٨	٤٦٠	٢٣٤	٧٢٣	٣٤٢٠	٣١٥٠	٥٢٠	٠	ثوم
٨٥٣٤	١٦٧٠٦	١٣١٩٦	١٤٣٢٣	١٤١٩٩	١٢٩٧٤	٠	٠	٠	٠	٥٦	١٣٩٦٦	٣٦١٠	بصل
٠	٣٢٥	١٣٤٧	٧٥٥	٩٢٥	١٠٣٨	١٧٥	٠	٠	٠	٠	٠	٠	جزر
٤٩	٣٠	١٠٠	٥٠	٢٧٤٤	٩٤٣	٩٩	٧٣	٩٦	٢	١١٠	٢٧	٣٢	خضر أخرى
١٣٠٨٥	٢٦٤٥٢	٢١٨٤٦	١٧٣٧٦	٣١٧٤٩	٢٤٤٢٦	٦٠٦٢	٤٦٣٦	٧٣٢٠	٤٧٢٨٠	٥٩٠١٠	٢٣٠٥٣	٧٨٠١	الإجمالي الشهري

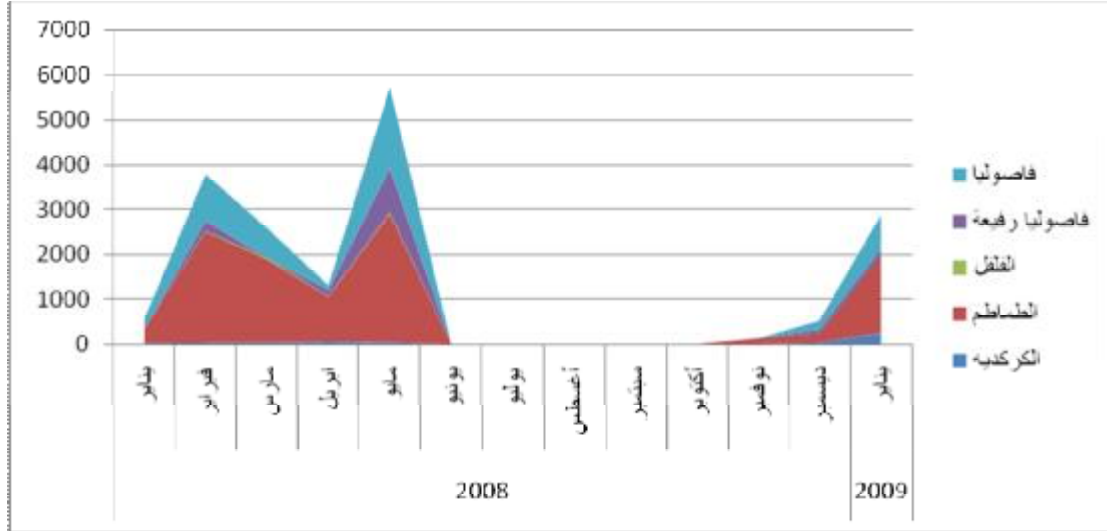


**ECS**  
التمثيل التجاري المصري  
Egyptian Commercial Service

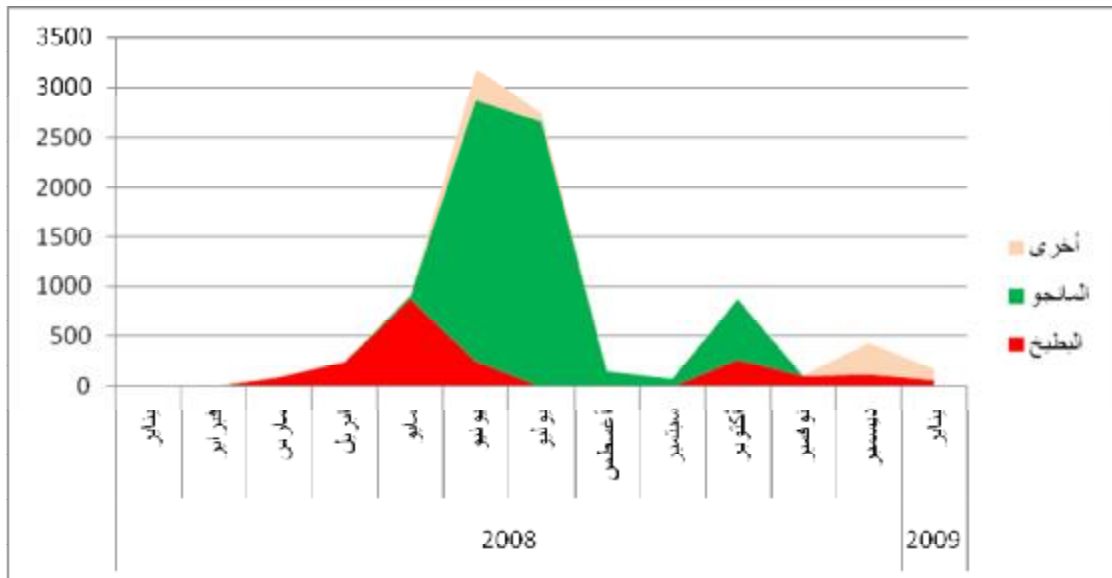


سفارة جمهورية مصر العربية  
مكتب التمثيل التجاري بـدكار

شكل رقم (١) : تطور صادرات السنغال من أهم منتجات الخضر خلال الفترة (يناير ٢٠٠٨ - يناير ٢٠٠٩) على أساس شهري بالطن.



شكل رقم (٢) : تطور صادرات السنغال من أهم منتجات الفاكهة خلال الفترة (يناير ٢٠٠٨ - يناير ٢٠٠٩) على أساس شهري بالطن.



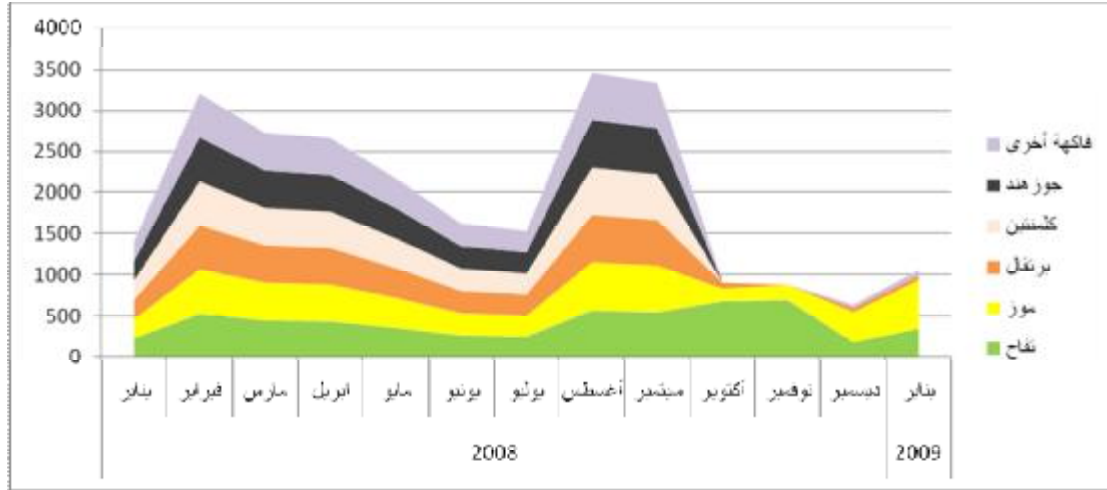


**ECS**  
التمثيل التجاري المصري  
Egyptian Commercial Service

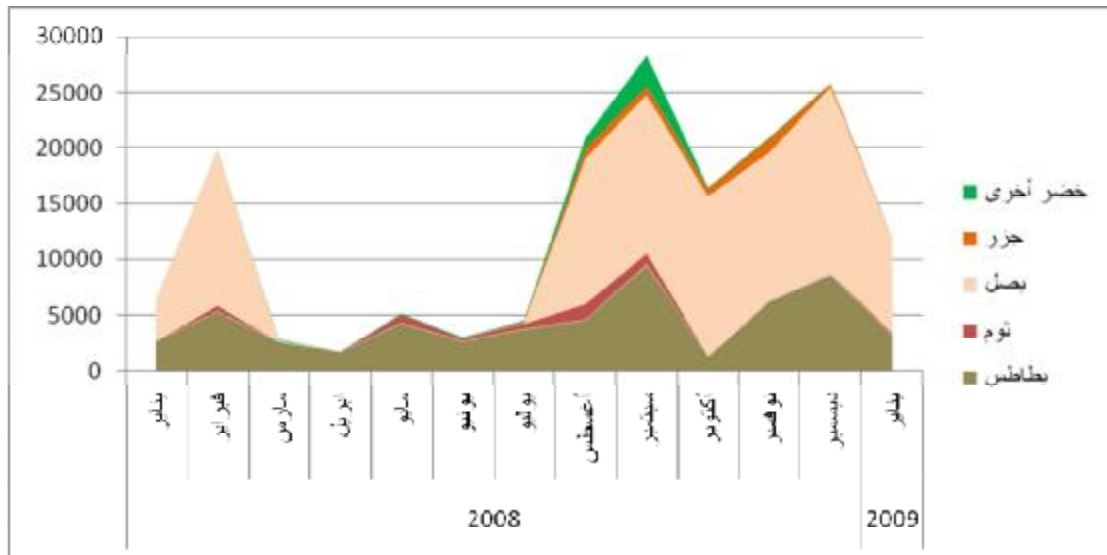


سفارة جمهورية مصر العربية  
مكتب التمثيل التجاري بـدكار

شكل رقم (٣) : تطور واردات السنغال من أهم منتجات الفاكهة خلال الفترة (يناير ٢٠٠٨ - يناير ٢٠٠٩) على أساس شهري بالطن.



شكل رقم (٤) : تطور واردات السنغال من أهم منتجات الخضار خلال الفترة (يناير ٢٠٠٨ - يناير ٢٠٠٩) على أساس شهري بالطن.





**ECS**  
التمثيل التجاري المصري  
Egyptian Commercial Service

٢٠



سفارة جمهورية مصر العربية  
مكتب التمثيل التجاري بدakar

جدول رقم (٤) يوضح مواسم انتاج الفاكهة الرئيسية في السنغال

ديسمبر	نوفمبر	أكتوبر	سبتمبر	أغسطس	يوليو	يونيو	مايو	أبريل	مارس	فبراير	يناير	
												مانجو
												بابايا
												برتقال
												كلمنتينا
												ليمون
												جريب
												فروت
												أفوكادو
												بطيخ
												أناناس

إنتاج منتظم



إنتاج غير منتظم





**ECS**  
التمثيل التجاري المصري  
Egyptian Commercial Service



سفارة جمهورية مصر العربية  
مكتب التمثيل التجاري بدakar

جدول رقم (٥): مؤشرات التجارة الخارجية للسفن للخضراوات وبعض الجذور والدرنات الصالحة للأكل الفصل (٥٧) من النظام المنسق								المصدرين
ت. ٢٠٠٣ ٢٠٠٧-٢٠٠٣ إجمالي	الشريك العالم السويدي	المصدرين العالمية البلدان	القيمة ٢٠٠٧ البلدان	القيمة السويدي ٢٠٠٧ ترتيب	المستورد ٢٠٠٧ النمو في نسبة	عائدات التجاري ٢٠٠٧	٢٠٠٧ امريكى دولار البلدان جمعة	
12	100		20	9	100	-15,858	34,446	العالم
9	13.9	1	12	4	66.5	-22,846	22,911	هولندا
18	9.2	3	42	7	10.6	-3,652	3,652	الصين
10	5.5	6	23	25	8	9,015	2,760	فرنسا
8	5.3	8	89	36	4.7	-587	1,624	بلجيكا
10	6.8	5	30	31	2.9	-994	1,014	الولايات المتحدة
16	5.3	7	4	150	2.9	-1,011	1,011	كندا
13	1	18	73	38	1.6	-560	560	المغرب
14	1.8	13	754	272	1.2	-410	410	تركيا
7	0	97	273	109	0.5	-179	179	الإمارات العربية المتحدة
2	0	109			0.4	-141	141	سويسرا
14	0.1	71		87	0.2	-69	69	اليابان



جدول رقم (٦): مؤشرات التجارة الخارجية للسنغال للفواكه الفصل (٠٨) من النظام المنسق								المصدرين
٢٠٠٣-٢٠٠٤	الشريك ٪	العالمية التي	البلدان في ٢٠٠٦-٢٠٠٧ المصدرين الشريك	بين ٢٠٠٣-٢٠٠٧ ٪ نصيب من المصدرين	القيمة ٪	عاملاً النمو في النظر	في ٢٠٠٧ أمريكا التفاري المصدرين	
12	100		41	14	100	-17,213	25,849	العالم
7	0.5	36	29	9	46.3	-11,966	11,966	كوت ديفوار
10	2.3	13	60	14	19.4	-5,003	5,004	جنوب إفريقيا
9	0.7	30	248	38	13	-3,215	3,348	المغرب
5	3.2	10	-21	14	10.8	1,405	2,788	فرنسا
8	0.1	90	349	67	2.7	-710	710	الامارات العربية المتحدة
21	2.6	11	174	48	2	-523	523	الصين
30	0.8	27	91	126	1.7	-427	427	مصر
19	0.3	47	149	13	1.4	-352	369	تونس
19	1.7	15	157	176	0.5	-118	118	الأرجنتين
6	10.3	2	13	-7	0.3	891	86	أسبانيا
10	5.7	4	5	30	0.3	12	82	ايطاليا
10	0.3	46	843		0.3	-58	66	كوت ديفوار
19	0.1	58	-14		0.2	-6	51	جنوب إفريقيا



**ECS**  
التمثيل التجاري المصري  
Egyptian Commercial Service



سفارة جمهورية مصر العربية  
مكتب التمثيل التجاري بدakar

جدول رقم (٧): مؤشرات التجارة الخارجية للسفنال للحبوب الفصل (١٠) من النظام المنسق								المصدرين القيمة الف دواليزان
ت.٢٠٠٤ بين ٢٠٠٣-٢٠٠٧ إجمالي	الشريكه السنوية %	الشركه العالمية السنوية %	البلدان الاستورده ٢٠٠٦ الصادرات البلدان الاستورديه ٢٠٠٧-٢٠٠٣ السنوية %	ما بين ٢٠٠٣-٢٠٠٧ السنوية %	ما بين ٢٠٠٧ السنوية %	النمو السنوية %	النمو السنوية %	
15	100		72	12	100	-493,997	522,488	العالم
13	5	6	100	0	37.8	-197,514	197,514	تايلاند
7	8.8	2	55	19	21.9	-114,635	114,644	فرنسا
11	3.8	7	459	35	19.4	-101,599	101,599	الهند
16	6.5	4	24	21	4.7	-24,340	24,340	الأرجنتين
33	2.8	10	-44	141	4.4	-23,109	23,109	البرازيل
16	0.5	26	6		3	-15,440	15,440	أوروغواي
33	0.4	27	1466	211	2.6	-13,768	13,768	مصر
15	29.3	1	142	42	2.1	-11,106	11,106	الولايات المتحدة
32	1.6	15	-58	-19	2	-10,389	10,389	فيتنام
20	7.6	3	246250		0.9	-4,927	4,927	كندا
0	3.1	9	98		0.4	-2,064	2,064	أستراليا
13	3.1	8	-49	183	0.3	-1,741	1,741	ألمانيا
19	1.7	14	16	49	0.2	-1,297	1,297	باكستان
-18	0.1	50	385	-50	0	-233	233	جنوب إفريقيا
21	0.6	21	4050	97	0	-166	166	هولندا
-2	2.7	11	-97	86	0	-53	53	الصين





**ECS**  
التمثيل التجاري المصري  
Egyptian Commercial Service



سفارة جمهورية مصر العربية  
مكتب التمثيل التجاري بدakar

جدول رقم (٨) مؤشرات تجارة السنغال من العنب الطازج خلال عام ٢٠٠٧  
Product : 080610 Grapes, fresh

Total export growth in value of partner countries between 2003-2007, %, p.a.	Share of partner countries in world exports, %	Ranking of partner countries in world exports	Imported growth in value between 2006-2007, %, p.a.	Imported growth in quantity between 2003-2007, %, p.a.	Imported growth in value between 2003-2007, %, p.a.	Unit value, (USD/unit)	الكمية المستوردة بالطن	Share in Senegal's imports, %	Trade balance 2007 in USD thousand	Imported value 2007, USD thousand	Exporters
12	100		-25	6	12	1,686	274	100	-441	462	العالم
10	5.6	5	-47	4	12	1,687	147	53.7	-248	248	جنوب افريقيا
12	0.7	20	4	11	6	1,375	40	11.9	-55	55	فرنسا
7	12.7	2	-10	27	23	1,741	27	10.2	-47	47	ايطاليا
20	2.3	10				2,067	15	6.7	-31	31	تركيا
33	0.3	26				1,111	18	4.3	-20	20	المغرب
33	3.1	7				3,400	5	3.7	-17	17	البرازيل
11	3.8	6	-24		-22	1,857	7	2.8	-13	13	اسبانيا
51	2.3	11				1,714	7	2.6	-12	12	مصر
12	28.6	1	-66			2,000	5	2.2	-10	10	شيلي
56	0.6	22			7	2,333	3	1.5	-7	7	الصين
-6	1.5	13							2		بلجيكا



**ECS**  
التمثيل التجاري المصري  
Egyptian Commercial Service



سفارة جمهورية مصر العربية  
مكتب التمثيل التجاري بدakar

جدول رقم (٩) الواردات السنغالية من العنب الطازج 080610 Grapes, fresh خلال الأعوام  
(٢٠٠١-٢٠٠٧) بالطن

٢٠٠٧	٢٠٠٦	٢٠٠٥	٢٠٠٤	٢٠٠٣	٢٠٠٢	٢٠٠١	المصدرين
274	381	362	287	239	263	209	العالم
147	258	278	179	148	181	132	جنوب افريقيا
40	59	45	59	24	59	62	فرنسا
27	39	1	18	12		3	ايطاليا
18	1						تركيا
15							المغرب
7		2					البرازيل
7	9		7	28	16	12	اسبانيا
5		7					مصر
5	16						شيلي
3		1	0	7	6		الصين
1	0	0	2	1	0		الامارات العربية
		21	21	20			لبنان
		1					بلجيكا
		5					المانيا



**ECS**  
التمثيل التجاري المصري  
Egyptian Commercial Service



سفارة جمهورية مصر العربية  
مكتب التمثيل التجاري بدakar

جدول رقم (١٠) الواردات السنغالية من العنب الطازج 080610 Grapes, fresh خلال  
الأعوام (٢٠٠١-٢٠٠٧) بالآلاف دولار أمريكي

المصدرين	٢٠٠١	٢٠٠٢	٢٠٠٣	٢٠٠٤	٢٠٠٥	٢٠٠٦	٢٠٠٧
العالم	203	295	338	387	582	618	462
جنوب افريقيا	131	207	197	227	456	464	248
فرنسا	50	60	33	79	58	53	55
ايطاليا	4	0	21	32	2	52	47
تركيا	0	0	0	0	0	0	31
المغرب	0	0	0	0	0	1	20
البرازيل	0	0	0	0	22	0	17
اسبانيا	17	22	55	12	0	17	13
مصر	0	0	0	0	2	0	12
شيلي	0	0	0	0	0	29	10
الصين	0	4	5	1	3	0	7
الامارات العربية	0	1	1	2	1	1	3
الكونجو الديمقراطية	0	0	0	2	0	0	0
لبنان	0	0	27	31	31	0	0
بلجيكا	0	0	0	0	1	0	0
المانيا	0	0	0	0	4	0	0

Sources : ITC calculations based on COMTRADE statistics.



**ECS**  
التمثيل التجاري المصري  
Egyptian Commercial Service



سفارة جمهورية مصر العربية  
مكتب التمثيل التجاري بـدكار

**أهم الشركات المستوردة للمنتجات الزراعية والمواد الغذائية في السنغال**

**AFRICA TRADING**

M. Alioune SARR, General Director  
Av. Bourguiba, no 1541m Liberté Dakar  
BP. 17348 Liberté-DAKAR  
Tel: +221 338640490/776596747  
Fax: +221 338640537  
[tradafric@yqhoo.fr](mailto:tradafric@yqhoo.fr)

**AGECO / AGENCE GENERALE (Pas de réponse).**

9,RUE MOHAMED V  
BP. 1837 - DAKAR  
Tel: +221 338215690  
Fax: +221 338429832  
[africacs@sunumail.sn](mailto:africacs@sunumail.sn)

**SEPAC (M. Boissy 776313020)**

44, RUE TOLBIAC X LAMY  
Tel: +221 338222131  
Fax: +221 338227119  
[tsady@orange.sn](mailto:tsady@orange.sn)

**CC (COMPTOIR CANARIEN)**

Mr Patrick Juif, General Director  
or Mr. Mansour Guy  
43, Rue Vincens DAKAR  
BP 4133 DAKAR-DAKAR  
Tel: +221 338234645  
Fax: +221 338496928  
[ccanary@orange.sn](mailto:ccanary@orange.sn)

**CIC**

M. Atallah Bigstani  
6 BD DJILY MBAYE Dakar  
Tél : +221 338212880  
Fax : +221 338212881  
[sn@cic-global.com](mailto:sn@cic-global.com)

**CSNA - COMPAGNIE SENEGALAISE DE NEGOCE ALIMENTAIRE**

M. Frédérick DELORME - Director  
6 Rue Huart  
BP 11034 – DAKAR-DAKAR  
Tel: +221 338225877/338210430  
Fax : +221 338217006

[csna@orange.sn](mailto:csna@orange.sn)

**DDP (DIOGALIMAY DIOP PLUS)**

M. Meissa DIOP, General Director  
GOROM II Rufisque, Dakar  
BP. 552 DAKAR-DAKAR  
Tel: +221 776302699  
[meissa609@hotmail.com](mailto:meissa609@hotmail.com)

**ETS ABASSE DIAGNE**

36, RUE RAFFENEL  
Tel : +221 338229674  
Fax : +221 338232897 / +221 338232891  
[abasse@orange.sn](mailto:abasse@orange.sn)  
[midis@midistea.com](mailto:midis@midistea.com)

**ETS DAME NDIAYE (MAODO)**

M. Dame Ndiaye, General Director  
37m Rue Sandignery X Raffanel  
Tel: +221 338211645/776398368  
Fax: +221 338230414  
[edn1@orange.sn](mailto:edn1@orange.sn)

**ETS CINCO**

**DG. Massamba Djoum**

3. Rue Robert Brun  
BP 18040 Dakar  
Tel/Fax: +221 338228514  
[masjum@hotmail.fr](mailto:masjum@hotmail.fr)

**ETS COGESEN**

MR. Yahya Salam, General Director  
RUE MARCHAND X TOLBIAC  
Tel: +221 338428920  
Fax: +221 338428921  
[salam.yahya@gmail.com](mailto:salam.yahya@gmail.com)

**ETS COREDI**

Mr. Naji Moulay, General Director  
93, Avenue Blaise Diagne  
Tel: +221 338422506 / 775539152  
Fax: +221 338422453  
[coredi@orange.sn](mailto:coredi@orange.sn)



**ECS**  
التمثيل التجاري المصري  
Egyptian Commercial Service

٢٨



سفارة جمهورية مصر العربية  
مكتب التمثيل التجاري بـدakar

**ETS HASSAN ATTYE**  
**SOCOMAF**  
67, Rue Galandou Diouf Dakar  
Tel : +221 338596908  
Tel/FAX: +221 338223638

**ETS MELHEM HAIDAR WIZANI**  
**(WIZANI)**  
M. WIZANI, General Director  
41 Rue Galandou Diouf Dakar  
BP 2038 DAKAR-DAKAR  
Tel: +221 338225235  
Fax : +221 338216179

**ETS MOUSTAPHA TALL**  
M. Moustapha Tall General Director  
+221 889 3333  
27, Rue A. Lakhsane Ndoeye x  
Raffenel Dakar  
Tél : +221 338420766/  
338212905/338893333  
Fax : +221 338244419  
[moustafatall@tpsnet.sn](mailto:moustafatall@tpsnet.sn)

**ETS WEHBE & FRERES**  
M. Antoni WAHBA  
Km, 11 Route de Rufisque  
BP. 1646 DAKAR-DAKAR  
Tel: +221 338398200/338340159  
Fax: +221 338340486  
[gpewehbe@orange.sn](mailto:gpewehbe@orange.sn)

**MAX NEGOCE**  
M. Mohamed Amrani, General Director  
Mme Lahlou  
1 Bis Av. Albert Sarraut x Aboulaye  
Fdiga  
BP. 5292 Dakar  
Tel: +221 338234224  
Fax: +221 338234783  
[wap@orange.sn](mailto:wap@orange.sn)

**NMA SANDERS (NOUVELLE**  
**MINOTERIE AFRICAINE)**  
**M. Ammar +221 859 4312**  
M. Amath AMAR, General Director  
Km 11, Route de Rufisque, Dakar  
BP. 5722 DAKAR-DAKAR  
Tel: +221 8790000

Fax: +221 8542993  
[nma@arc.sn](mailto:nma@arc.sn)

**OURY DIALLO SARL (USINE BEN**  
**TALLY)**  
M. Oury Diallo, General Director  
Tél : +221 338254701  
Mobile: +221 775543509  
[dourydiallo2003@yahoo.fr](mailto:dourydiallo2003@yahoo.fr)

**PATISEN**  
M. Ziyad OMAIS, General Director  
BD de La Liberation X Place Leclerc  
BP. 185 DAKAR  
Tel: +221 338496565  
Fax: +221 338228106  
[patisen@orange.sn](mailto:patisen@orange.sn)

**CASINO**  
M. Hassan SALHAB, Directeur  
Commercial  
31, Avenue Albert SARAUT -  
BP 2070 DAKAR SENEGAL  
Tel: +221 338231727  
Fax: +221 338234587  
[damaga@telecomplus.sn](mailto:damaga@telecomplus.sn)

**SEBO**  
M. Adnan CHOUASSI, General Director  
Km 4.5, Route de Rufisque Dakar  
BP. 2173 Dakar-Dakar  
Tel: +221 338320835/338324980  
Fax: +221 338320506  
[sebo@arc.sn](mailto:sebo@arc.sn)

**SENEGALAISE DE COMMERCE**  
**(SENCOM)**  
Mme Marième DIOP, General Director  
79 ; Rue Joseph GOMIS Dakar  
BP. 21506 DAKAR-DAKAR  
Tel: +221 338233471  
Fax: +221 338233469  
[sencomsarl@orange.sn](mailto:sencomsarl@orange.sn)

**SITMA**  
Mr. Amadou Rabi Diagne, General  
Director  
43, Avenue Du Pt. Lamine Gueye  
Bp. 27056 Dakar – Senegal



**ECS**  
التمثيل التجاري المصري  
Egyptian Commercial Service



سفارة جمهورية مصر العربية  
مكتب التمثيل التجاري بدكار

Tel: +221 338427364/338238440

Fax: +221 338427893

[Sitma@Orange.Sn](mailto:Sitma@Orange.Sn)

**SODIPCO (SOCIETE DE  
DISTRIBUTION PRODUITS  
CONSOMATION COURANTE)**  
M. Mustapha LO, General Director  
39, Avenue Faidherbe Dakar  
Tel: +221 338232472  
Fax: +221 338496934  
[sodipco@orange.sn](mailto:sodipco@orange.sn)

**SOFIEX**  
Alimentation Distribution Import Export  
15 Rue Galandou Diouf X Wagane  
Diouf BP 471 Dakar  
Tél : +221 33849 0192  
Fax : +221 33849 0190  
[sofiex@arc.sn](mailto:sofiex@arc.sn)

**SOSALEG SARL / MAODO SOW**  
CASTOR N° 60 FACE MARHE  
Tel: +221 338645249  
Fax: +221 338924781  
[sosalegsurl@yahoo.fr](mailto:sosalegsurl@yahoo.fr)

**SPCA**  
DISTRIBUTION ALIMENTAIRE  
AGROALIMENTAIRE

71 RUE MOUSSE DIOP BP 3657 Dakar

Tél : +221 338221091

Fax : +221 338212399

**TAABA**  
M. Amadou SOW, General Director  
Quartier Al Poular 2, Yeumbeul Dakar  
BP. 20111 DAKAR-DAKAR  
Tel: +221 338379551/338377441  
Fax: +221 338379551  
[Mamoudou1@orange.sn](mailto:Mamoudou1@orange.sn)

**TASS DIFFUSION**  
*M. Abdul Aziz LAKLASHI, General  
Director*  
ABDEL MAJIID LAKLALECH  
776319575 / GROUPE LAX  
152, AVENUE LAMINE GUEYE, Dakar  
Tel: +221 338423434/775516459  
Fax: +221 338423434  
[tassdiffusion@hotmail.com](mailto:tassdiffusion@hotmail.com)  
[tassdiffusion@arc.sn](mailto:tassdiffusion@arc.sn)

**TIGER DENRES**  
Mr. ISMA DEMBELE, Directeur Général  
10. RUE BERABGER FERRAUD  
Tel: +221 338221119  
Fax: +221 338221801  
[ismadem@homail.com](mailto:ismadem@homail.com)

الجدول التالي يوضح المنتجات الزراعية والمواد الغذائية التي تستوردها الشركات السابقة



**ECS**  
التمثيل التجاري المصري  
Egyptian Commercial Service

- ٢٠ -



سفارة جمهورية مصر العربية  
مكتب التمثيل التجاري بـداكار

ملاحظات	الغارية	البيات الحليج	الزيتون	ومنتجاتها	والزيتون	النباتية الذجاج	الدقيق الزيتون	المكرونة	والشوكولاته	الغذائية (طماطم) والبسكويت	الخبز فواكه،	العصائر الحوويات	أخرى زراعية	أخرى المنتجات	فواكه سفن	والزيتون	الأرز البصل	
فلفل أخضر													●			●		Africa Trading
جميع منتجات السوبر ماركت	●	●		●	●	●		●	●		●							AGECO
الأرز بشكل خاص												●					●	CEPAQUE
استيراد المعلبات بصفة عامة									●		●							CC تستورد المواد الغذائية من اسبانيا فقط
الحبوب بصفة عامة												●					●	CIC
الجبين والزبد	●			●		●			●		●							CSNA
مانجو، أناناس، موز											●			●	●			DDP
			●	●				●										ENTERPRISE JAMIL TARRAF
ويعمل في استيراد الصلصة				●					●								●	ETS ABASSE DIAGNE



**ECS**  
التمثيل التجاري المصري  
Egyptian Commercial Service

- ٢١ -



سفارة جمهورية مصر العربية  
مكتب التمثيل التجاري بـداكار

ملاحظات	الغازية	المياه المعدنية	الزيتون	ومنتجاتها	والهريس والفاكهة	النباتية الدهون	الدقيق الربوت	المكرونة	والشوكولاته	الغذائية (طماطم) والبسكويت	الخبز فواكه،	العصائر الطماطم الفاكهة	أخرى	أخرى	أخرى	أخرى	أخرى	أخرى	أخرى	الأرز البصل	
استيراد السمن المهدرجة من المغرب				●		●		●		●											ETS CINCO
			●																		ETS COGESEN
الشيكولاتة والبسكويت والزبدة				●					●												ETS COREDI
البطاطس والمعلبات والمشروبات	●	●				●			●	●	●	●							●	●	ETS DAME NDIAYE
	●	●		●	●	●		●	●												ETS HASSAN ATTYE تابعة لشركة SOCOMAF
				●		●						●							●	●	ETS MOUSTAPHA TALL
جميع المنتجات الغذائية	●	●	●	●	●	●	●	●	●	●	●										ETS MELHEM
استيراد الشاي																					ETS ABBAS DISTRIBUTION





**ECS**  
التمثيل التجاري المصري  
Egyptian Commercial Service

- ٣٢ -



سفارة جمهورية مصر العربية  
مكتب التمثيل التجاري بـداكار

ملاحظات	الغارية	السيارة المطبخية	الزيتون	ومنتجاتها	والزيتون والزيتون	النباتية الدهون	الدقيق الزيتون	المكرونة	والشوكولاته	الغذائية (طماطم) والبسكويت	الخبز فواكه،	العصائر الطماطم	العصائر الطماطم	أخرى الطماطم	أخرى الطماطم	فواكه الطماطم	والزيتون الطماطم	الأرز الطماطم		
الدقيق المستخدم للبسكويت							●		●											<b>ETS WEHBE &amp; FRERE</b>
الجبن والزبد والمعلبات	●	●		●	●	●			●		●									<b>MAX NEGOCE</b>
قمح وذرة ويقوم بصناعة الدقيق												●								<b>NMA SANDERS</b>
يستورد العديد من المنتجات الغذائية						●					●							●	●	<b>Oury Diallo SARL</b>
جميع المنتجات الغذائية ومنتجات الحلويات	●	●		●	●			●	●		●									<b>PATISEN</b>
سلسلة محلات سوبر ماركت				●	●			●	●	●	●			●						<b>CASINO</b> تستورد من الشركة الام فقط



**ECS**  
التمثيل التجاري المصري  
Egyptian Commercial Service

- ٣٣ -



سفارة جمهورية مصر العربية  
مكتب التمثيل التجاري بداكار

ملاحظات	الغارية	المياه المعدنية	الزيتون	ومنتجاتها	والهريس والفاكهة	النباتية الدهون	الدهن النباتي	المكرونة	والشوكولاته	الغذائية (طماطم) والبسكويت	الخبز فواكه،	العصائر الطماطم الفاكهة	أخرى	أخرى	أخرى	أخرى	أخرى	أخرى	الأرز البصل		
يستورد من فرنسا فقط	●										●										SEBO
برتقال، تفاح، أناناس			●			●					●			●	●						SENEGALAIS E DE COMMERCE
						●						●								●	SODIPCO
				●		●				●		●									SOFIEX
	●	●	●	●	●	●	●	●	●												SOSALEG SARL
				●		●	●													●	TAABA
	●	●				●					●									●	TASS DIFFUSION
																			●		TIGER DENRES



**ECS**  
التمثيل التجاري المصري  
Egyptian Commercial Service



سفارة جمهورية مصر العربية  
مكتب التمثيل التجاري بـداكار